

Закрытое акционерное общество «Мотор-Супер»
Система менеджмента качества

УТВЕРЖДАЮ

Генеральный директор
ЗАО «Мотор-Супер»

_____ Д.Л. Савенков
« 05 » _____ 04 2012 г.

СТАНДАРТ ПРЕДПРИЯТИЯ
ОЦЕНКА ПОСТАВЩИКОВ

Взамен СТП 37.80242.018-08

Дата введения 05.04.12

РАБОЧИЙ
ЭКЗЕМПЛЯР 17

УЧЕТН
ТО ЗАО «Мотор-Супер»
12 - 04 2012

Зам. 17	-	Савенков Д.Л.	Зам. -	12.04.12	СТП 37.80242.018 - 12	Лист
Изм.	Кол. уч.	Лист	Надок.	Подп.	Дата	1

СОДЕРЖАНИЕ

1 ОБЛАСТЬ ПРИМЕНЕНИЯ.....	4
2 ОТВЕТСТВЕННОСТЬ.....	4
3 ОПРЕДЕЛЕНИЯ, СОКРАЩЕНИЯ, ОБОЗНАЧЕНИЯ.....	4
4 НОРМАТИВНЫЕ ССЫЛКИ.....	5
5 ОПИСАНИЕ ПРОЦЕССА.....	6
6 РАСПРЕДЕЛЕНИЕ, СРОК ХРАНЕНИЯ.....	14
7 ДОКУМЕНТЫ.....	14
ПРИЛОЖЕНИЕ № 1.....	15
ПРИЛОЖЕНИЕ № 2.....	16
ПРИЛОЖЕНИЕ № 3.....	17
ПРИЛОЖЕНИЕ № 4.....	18
ПРИЛОЖЕНИЕ № 5	19
ЛИСТ РЕГИСТРАЦИИ ИЗМЕНЕНИЙ.....	24

						СТП 37.80242.018 – 12	Лист
Изм.	Кол. уч.	Лист	№ док.	Подп.	Дата		3

1 ОБЛАСТЬ ПРИМЕНЕНИЯ

- 1.1 Настоящий стандарт предприятия устанавливает порядок и требования к оценке и переоценке поставщиков в АО «Мотор-Супер».
- 1.2 Настоящий стандарт направлен на выполнение мероприятий по проведению оценки и переоценки деятельности поставщиков КИ, материалов и услуг.
- 1.3 Положения настоящего стандарта подлежат обязательному применению всеми подразделениями АО «Мотор-Супер», предусмотренными схемой организационной структуры, участвующих в процессе оценки, подготовки и передачи данных для проведения оценки и переоценки деятельности поставщиков комплектующих изделий (далее «КИ»), материалов и услуг на АО «Мотор-Супер».
- 1.4 Стандарт разработан в соответствии с требованиями раздела 7.4. МС ИСО 9001, ИСО/ТУ 16949, ИСО 14001.

2 ОТВЕТСТВЕННОСТЬ

- 2.1 Ответственность за содержание настоящего стандарта и соответствие его норм, показателей и требований межгосударственным стандартам, стандартам Российской Федерации, стандартам отраслей, разделу 7.4 МС ИСО 9001 и ИСО/ТУ 16949, ИСО 14001 за обеспечение выполнения требований настоящего стандарта несет начальник ОЛ.
- 2.2 Ответственность за выполнение требований раздела 7.4 МС ИСО 9001, ИСО/ТУ 16949, ИСО 14001 несет Коммерческий директор.

3 ОПРЕДЕЛЕНИЯ, СОКРАЩЕНИЯ, ОБОЗНАЧЕНИЯ

- 3.1 В настоящем стандарте использованы следующие определения:

Балльная оценка поставщика – степень удовлетворения требований потребителя поставщиком.

Потребитель – организация, получающая продукцию (услугу) от поставщика.

Поставщик – организация, поставляющая продукцию (услугу) потребителю

Система качества – совокупность организационной структуры, процедур, процессов и ресурсов, необходимых для осуществления руководства качеством.

Стандарт – нормативный документ, содержащий правила, общие принципы и требования к характеристикам объектов, разработанный на основе согласия, характеризующегося отсутствием возражений по существенным вопросам у большинства заинтересованных сторон, утвержденный полномочным должностным лицом или органом.




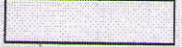

- 3.2 В настоящем стандарте использованы следующие сокращения:

- БО – балльная оценка;
- ОАЭСК – отдел анализа эффективности системы качества;
- МС – международный стандарт;
- ОЛ – отдел логистики;
- ОЗ – отдел закупок;

						СТП 37.80242.018 – 12	Лист
2	15	Зам	Сек. зам. / 000	Зам	01.04.16		4
Изм.	Кол. уч.	Лист	Нодок.	Подп.	Дата		

- ПЭО – планово экономический отдел;
- ФО – финансовый отдел;
- ОТК – отдел технического контроля;
- РРМ – количество дефектных изделий на миллион единиц изделий;
- СТП – стандарт предприятия;
- ТО – технологический отдел;
- ОЭБ – отдел экономической безопасности;
- ПДО – производственно-диспетчерский отдел;
- АО «Мотор-Супер» - акционерное общество «Мотор-Супер»;
- СМК – система менеджмента качества;
- КМ – корректирующие мероприятия;
- ИС 1 С – информационная система 1 С: Управление качеством;
- ПЭО – планово - экономический отдел.

3.3 В настоящем стандарте используются следующие обозначения

-  – Начало (конец) процесса
-  – Анализ (проверка)
-  – Принятие решения
-  – Процесс (действие)
-  – Линия маршрута

4 НОРМАТИВНЫЕ ССЫЛКИ

В настоящем стандарте использованы ссылки на следующие документы:

- 4.1 ИСО 9001:2008 – «Система менеджмента качества. Требования».
- 4.2 ИСО 9000:2005 – «Система менеджмента качества. Основные положения и словарь»
- 4.3 ИСО/ТУ 16949:2009 - «Система менеджмента качества. Особые требования по применению ИСО 9001:2008 для организаций-производителей серийных и запасных частей для автомобильной промышленности».
- 4.4 ИСО 14001:2004 - «Система экологического менеджмента»
- 4.5 СТП 37.80242.001 – «Порядок разработки и оформление стандартов предприятия и руководящих документов в АО «Мотор-Супер».
- 4.6 СТП 37.80242.002– «Порядок учёта, выдачи и обращения документации. Внутренний документооборот».
- 4.7 СТП 37.80242.003–«Управление организационно-распорядительной документацией».
- 4.8 СТП 37.80242.020 – «Входной контроль».
- 4.9 СТП 37.80242.024 «Организация и проведение аудитов»
- 4.10 СТП 37.80242.025 – «Порядок проведения корректирующих мероприятий».
- 4.11 СТП 37.80242.031 - «Порядок технологической подготовки производства при постановке на производство новой продукции и по изменениям выпускаемой продукции производства АО «Мотор-Супер».

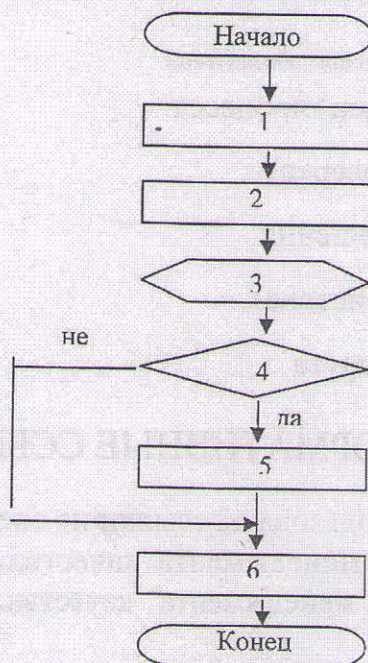
							Лист
2	15	Зам. Селевцова/009	Зам	01.04.16	СТП 37.80242.018 – 12		
Изм.	Кол. уч.	Лист	Недок.	Подп.	Дата		5

5 ОПИСАНИЕ ПРОЦЕССА

5.1 Общие положения

Балльная оценка является оценкой степени удовлетворенности АО «Мотор-Супер» качеством поставленных изделий, материалов и услуг, как потребителя. Балльная оценка является частью мониторинга деятельности действующих поставщиков и может служить основанием для установления приоритетов в их развитии. Анализ возможных поставщиков при постановке на производство новой продукции на АО «Мотор-Супер», а также сравнение возможного и действующего поставщиков проводится согласно п.5.5 данного СТП.

5.2 Алгоритм процесса оценки поставщика КИ, материалов и услуг



№ п/п Действие	Ответственный	Исполнитель	Документ
1.Сбор данных	Коммерческий директор	Руководители заинтересованных подразделений	Служебные записки
2.Проведение оценки поставщика	Коммерческий директор	Инженер ОЛ	Приложение 1, 2, 3
3.Протокол по процентному соотношению по альтернативным поставщикам.	Коммерческий директор	Начальник ОЗ	Приложение № 4
4.Принятие решения о необходимости внесения изменений в условия работы с поставщиком	Коммерческий директор	Начальник ОЛ	Служебная записка

Изм.	Кол. уч.	Лист	Надок.	Подп.	Дата	СТП 37.80242.018 – 12	Лист
2	15	зам. Селезнева/009	Зам	01.04.16			6

5.Разработка мероприятий по работе с поставщиком и мониторинг исполнения мероприятий	Коммерческий директор	Заинтересованные подразделения	Служебная записка
6.Информирование поставщика	Коммерческий директор	Начальник ОЗ	Служебная записка

5.2.1 Сбор данных для проведения оценки поставщика.

Руководители подразделений участвующих в оценке поставщиков в срок до 5 числа каждого месяца собирают информацию о деятельности поставщика (действующего или возможного) согласно п. 5.3, п. 5.4 или п. 5.5 и передают её в ОЛ для проведения оценки поставщика.

5.2.2 Инженер ОЛ после получения всех необходимых данных, в срок до 10 числа каждого месяца проводит оценку поставщика согласно п. 5.3-для действующего поставщика, п. 5.4-для поставщика услуг и п. 5.5-для оценки возможных поставщиков. Результаты оценки направляются: на бумажном носителе - коммерческому директору, в электронном виде - начальнику ОЛ.

5.2.3 Анализ результатов оценки поставщика проводит коммерческий директор.

5.2.4 Коммерческий директор принимает решение о необходимости разработки мероприятий.

5.2.5 Разработка мероприятий по работе с поставщиком.

Согласно принятым решениям, заинтересованные подразделения АО «Мотор-Супер» разрабатывают мероприятия по работе с поставщиком по своим направлениям.

Примерами мероприятий могут быть: изменение согласно условиям договора на поставку объемов закупки комплектующих изделий у данного поставщика; проведение аудита у поставщика; совместная работа специалистов поставщика и АО «Мотор-Супер». Разработанные мероприятия оформляются в соответствии с СТП 37.80242.025.

5.2.6 Начальник ОЗ после проведения оценки поставщика и принятия решения о проведении мероприятий по улучшению деятельности поставщика информирует его об оценке и предпринятых по ее результатам действиях служебным письмом согласно СТП 37.80242.003.

5.3 Процесс оценки действующего поставщика

Ежеквартально, по результатам работы с поставщиком, проводится оценка деятельности действующего поставщика.

При проведении оценки деятельности поставщика используется информация в соответствии с разделом 5.6. настоящего стандарта.

Для обобщенной оценки деятельности действующего поставщика используется следующая формула:

$$BO = A1 + A2 + A3 + A4 + A5 + A6 + A7 + A8 + A9 + A10 + A11 + A12,$$

где: БО - обобщенная балльная оценка действующего поставщика;

A1, A2,...,A12 - частные критерии оценки деятельности поставщика.

По окончании расчета, в соответствии с набранной балльной оценкой поставщику ежемесячно присваивается категория поставщика согласно нижеприведенной таблице:

						СТП 37.80242.018 – 12	Лист
2	15	Зам	Селекционер/ООО	Зам	01.04.16		
Изм.	Кол. уч.	Лист	Недок.	Подп.	Дата		7

Категория	Наименование категории	Бальная оценка
КА1	Отличные поставщики	БО ≥ 90
КА2	Надёжные поставщики	80 $< \text{БО} < 90$
КА3	Ненадёжные поставщики	55 $< \text{БО} < 80$
КА4	Неудовлетворительные поставщики	БО < 55

На основании балльной оценки определяется перечень мероприятий по работе с поставщиками:

- для категории КА1 – изменение объемов поставки в сторону увеличения, размещение дополнительной номенклатуры КИ;
- для категории КА 2 - сохранение объемов поставок на уровне действующих, размещение дополнительной номенклатуры;
- для категории КА3 – изменение объемов поставок в сторону снижения, увеличение выборки КИ на входном контроле, разработка корректирующих мероприятий;
- для категории КА4 – изменение объемов поставок в сторону снижения или введения 100% контроля КИ и материалов.

Один раз в квартал происходит выбор «худших поставщиков». Критерием оценки для выбора «худших поставщиков» является категория КА 4. Основными критериями являются качество поставляемой продукции, объемы и график поставок.

Мероприятием по работе с поставщиками категории КА 4:

- а) Уведомление руководителю предприятия о причинах получения данной оценки.
- б) Проведение производственного аудита у поставщика, с привлечением минимум двух представителей заинтересованных служб АО «Мотор-Супер» (коммерческого директора, директора по качеству, технического директора, директора по производству) с опытом работы на АО «Мотор-супер» более 1 года.
- в) Приглашение компетентных представителей поставщика на АО «Мотор-Супер» для объяснения причин возникающих проблем по критерию «качество поставляемых КИ и материалов» с последующим подписанием обязательств по улучшению процессов со стороны поставщика.
- г). Работа с поставщиками по процедуре 8D.

«После согласования и возврата поставщику КИ и М с отклонениями, связанными с качеством поставляемой продукции, ОА «Мотор-Супер» посредством ИС направляет запрос-уведомление поставщику о возникновении отклонений для последующего анализа, разработки и предоставления отчета по процедуре 8D. Запрос о необходимости предоставления отчета 8D, с указанием этапов выполнения (1-4,5-6 и т.д.) с минимальными требованиями к этапу отправляется ежедневно ИС по конкретному адресу поставщика. ОТК вносит в ИС полученные надлежащим образом заполненные бланки 8D. В дальнейшем ИС отслеживает сроки выполнения мероприятий по «стартованным» 8D. После получения подтверждающих документов ОТК вносит данные в ИС и делает отметку о результативности (нерезультативности) мероприятия, основываясь на уровне РРМ за отчетный период (90 дней).

ОТК проводит мониторинг полученных отчетов. Мониторинг проводится на основании сообщений ИС «Свод незаполненных этапов по внешним 8D». По результатам мониторинга могут быть предприняты следующие действия:

- Направление письма первому руководителю подразделения;
- Проведение совместной встречи на территории АО «Мотор-Супер»;
- Изменение объема и информирование поставщика;
- Рекомендация технической службе о не участии этого поставщика в новых проектах.

д). Развитие и обучение поставщиков.

На основе анализа причин отклонений связанных с качеством поставляемых КИ и материалов, ОТК оформляет поставщикам запрос-уведомление о возникновении отклонений для последующего анализа, разработки и предоставления отчета по процедуре 8D или разработкой КМ. ОТК проводит мониторинг полученных отчетов или КМ. Совместно с заинтересованными служ-

Изм.	Кол. уч.	Лист	Недок.	Подп.	Дата	СТП 37.80242.018 – 12	Лист
2	15	Зам. Селевкова/ООО	Зам.	01.04.16			8

бами АО «Мотор-Супер» ОЛ проводит совещание раз в квартал по рассмотрению причин получения поставщиком категории КА 4 неудовлетворительный поставщик (нарушены сроки или объемы поставок КИ и материалов, поставка КИ и материалов ненадлежащего качества). По результатам анализа причин получения поставщиком категории КА 4 «неудовлетворительный поставщик», назначается ответственное подразделение, которое оформляет запрос — уведомление о возникновении отклонений, с последующим мониторингом предоставленных отчетов. При необходимости проведения технологического аудита согласовывается список поставщиков, у которых необходимо провести аудит, план аудита, состав группы и дата проведения аудита. Результаты данного совещания: список поставщиков, которым необходимо направить запрос - уведомление с указанием ответственных подразделений для последующего мониторинга; список поставщиков у которых необходимо провести аудит, причины проведения аудита, даты и количество дней проведения аудита, состав группы аудиторов предоставить генеральному директору для утверждения, предварительно согласовать данный отчет с коммерческим директором, с директором по качеству, с заместителем директора по экономике и финансам по бизнес-планированию и с заместителем генерального директора — директором по экономике и финансам. Поставщик заранее оповещается о дате проведения аудита с указанием целей и причин. По результатам проведения аудита оформляется отчет, в котором фиксируются наблюдения, рекомендации и несоответствия. Порядок проведения аудита у поставщиков описан в СТП 37.80242.024. При выявлении несоответствий, поставщику направляется уведомление о разработке КМ. Представленные поставщиком мероприятия являются обязательством со стороны поставщика по улучшению процессов и контролируются на ежеквартальных совещаниях. Ответственность по организации работ в рамках аудита несет коммерческий директор.

В случае, если поставщик категории КА 4 является монополистом, конъюнктурный совет имеет право принять решение (при условии согласования с потребителем продукции) о продолжении работы с данным поставщиком в течение текущего года (либо выдать указание о заключении контракта на следующий год), при этом ведется постоянный поиск и отбор альтернативных поставщиков. По мере нахождения альтернативного поставщика, поставки от поставщика с категорией КА 4 прекращаются.

По окончании проведения договорной компании, инженер ОЛ направляет в ОТК уровень РРМ согласованный в договоре поставки с каждым поставщиком. В ИС 1С формируется отчет по итогам анализа качества поставки КИ и материалов за месяц с учетом согласованного уровня РРМ и фактически поставляемой продукции. При возникновении отклонений фактического уровня РРМ с согласованными нормами в автоматическом режиме направляются уведомления поставщику для дальнейшего анализа поставщиком причин возникновения дефекта и принятия решений.

5.4 Процесс оценки поставщика услуг (услуги термообработки, услуги гальваники, транспортные услуги)

Ежеквартально, по результатам работы с поставщиком, проводится оценка деятельности поставщика услуг. При проведении оценки деятельности поставщика используется информация в соответствии с разделом 5.6 настоящего стандарта.

Уровень качества предоставленных услуг (A1*) оценивается методом экспертной оценки по 10 балльной шкале, где:

Критерий A1*	БАЛЛЫ									
	10	9	8	7	6	5	4	3	2	1
	отличное		хорошее			удовлетворит.			неудовлетворит.	

Для обобщенной оценки деятельности поставщика услуг используется следующая формула:

$$BO = A1* + A3 + A5 + A6 + A9 + A11 + A12,$$

Где: БО - обобщенная балльная оценка поставщика услуг;

A1*, A3, ..., A12 - частные критерии оценки деятельности поставщика;

								Лист
2	15	Зам. Селевкова/009	Зам.	01.04.16	СТП 37.80242.018 – 12			
Изм.	Коп. уч.	Лист	Недок.	Подп.	Дата			9

По окончании расчета, в соответствии с набранной балльной оценкой, поставщику присваивается категория поставщика согласно нижеприведенной таблице:

Категория	Наименование категории	Балльная оценка
КА1	Отличные поставщики	$BO \geq 31$
КА2	Надежные поставщики	$22 \leq BO < 31$
КА3	Ненадежные поставщики	$10 \leq BO < 22$
КА4	Неудовлетворительные поставщики	$BO < 10$

По результатам мониторинга динамики присвоения категории поставщику в течение 6 месяцев определяется перечень мероприятий по работе с поставщиками:

- для КА1 – изменение объемов заказанных услуг в сторону увеличения, размещение дополнительного спектра услуг;
- для КА 2 - сохранение объемов заказанных услуг на уровне действующих, размещение дополнительного спектра услуг;
- для КА3 – изменение объемов заказанных услуг в сторону снижения, разработка корректирующих мероприятий;
- для КА4 – прекращение поставок услуг, поиск альтернативного поставщика.

В случае, если поставщик категории КА4 является монополистом, конъюнктурный совет имеет право принять решение (при условии согласования с потребителем продукции) о продолжении работы с данным поставщиком в течение текущего года (либо выдать указание о заключении контракта на следующий год), при этом ведется постоянный поиск и отбор альтернативных поставщиков. По мере нахождения альтернативного поставщика поставки от поставщика с категорией К4 прекращаются.

5.5 Процесс оценки возможного поставщика

Во время поиска альтернативного поставщика и рассмотрения возможности изготовления и поставки КИ и материалов, направляется найденным возможным поставщикам анкета предполагаемого поставщика (Приложение №5). Копия заполненной анкеты предоставляется в ТО и в ОЭБ. При необходимости, проводится ознакомительный аудит. Порядок проведения аудита описан в СТП 37.80242.024.

Оценка возможного поставщика проводится по критериям А5-А12, на этапе работы с возможным поставщиком до согласования договора закупки.

Для проведения оценки деятельности возможного поставщика используется информация в соответствии с разделом 5.6 настоящего стандарта.

Для обобщенной оценки возможного поставщика используется следующая формула:

$$BO = A5 + A6 + A7 + A8 + A9 + A10 + A11 + A12,$$

где: БО - обобщенная балльная оценка возможного поставщика;

А5, А6, ..., А12 - частные критерии оценки деятельности поставщика.

По окончании расчета, в соответствии с набранной балльной оценкой поставщику присваивается категория поставщика согласно нижеприведенной таблице:

Категория	Наименование категории	Балльная оценка
КА1	Отличные поставщики	$BO \geq 23$

						СТП 37.80242.018 – 12	Лист
Изм.	Кол. уч.	Лист	Надок.	Подп.	Дата		10

КА2,	Надёжные поставщики	$20 \leq BO < 23$
КА3	Ненадёжные поставщики	$12 \leq BO < 20$
КА4	Неудовлетворительные поставщики	$BO < 12$

Поставщики с категорией КА1 и КА2 допускаются к переводу в разряд действующих и в дальнейшем оцениваются согласно п. 5.3 данного стандарта. Поставщик с категорией КА3 рассматривается на конъюнктурном совете, который принимает решение о возможности дальнейшей работы. Поставщик с категорией КА4 в разряд действующих поставщиков не переводится.

5.6. Оценка поставщика

Поставщик оценивается по следующим критериям:

5.6.1 А1 – уровень качества КИ и материалов в текущем периоде.

$A1 = 50 * K_{ppm} * K_c$, где:

K_{ppm} – коэффициент, зависящий от отклонений фактического уровня PPM с согласованными нормами.

Информация формируется в ИС 1С на основании внесенных ОТК данных.

Статус уведомления	K_{ppm}
Фактический уровень PPM ниже или равен согласованному уровню	1
Фактический уровень PPM выше согласованного уровня 0- 10 %	0,9
Фактический уровень PPM выше согласованного уровня 11- 100 %	0,5
Фактический уровень PPM выше согласованного уровня больше 100 %	0,1

K_c - Поправочный коэффициент, статус уведомлений потребителя о проблемах качества

Статус уведомления	K_c
Отсутствуют уведомления	1
Информационное уведомление о проблеме	0,9
Уведомление о решении проблемы (ЗПУН, PRR)	0,5
Введение режима контролируемой поставки	0,1

Информацию предоставляет заместитель директора по производству.

5.6.2 А2 - выполнение объёма поставок.

Обозначение	Показатель	Критерий оценки	Шкала баллов		
А2	Выполнение объёма поставок	процент недопоставки в месяц	0-0,5	0,5-5	более 5
		Баллы	9	3	0

Информацию предоставляет ОЗ.

5.6.3 А3 – выполнение графика поставок.

Обозначение	Показатель	Критерий оценки	Шкала баллов				
А3	Выполнение графика поставок	Отклонение от графика поставок (в днях)	нет	1	2	3-5	более 5
		Баллы	12	6	2	1	0

							Лист
Изм.	Кол. уч.	Лист	Надок.	Подп.	Дата	СТП 37.80242.018 – 12	11

Информацию предоставляет ОЗ.

Срыв поставок на любой срок, приведший к срыву поставки готовой продукции потребителям или получению специального уведомления о срыве/отклонении поставки – 0 баллов.

Информацию предоставляет ПДО.

5.6.4 А-4 – своевременное возмещение потерь от брака.

Обо- значение	Показатель	Критерий оценки	Шкала баллов	
А4	Своевременное возмещение потерь от брака в состоянии поставки и при переработке (возмещение потерь в течение 20 дней со дня уведомления)	процент возмещённого брака	Свыше 95	До 95
		Баллы	3	0

Информацию предоставляет ФО.

5.6.5. А5 – полнота включения в договор требований АО «Мотор-Супер».

Обозначение	Показатель	Критерий оценки	Шкала баллов	
А5	Полнота включения в договор требований АО «Мотор-Супер» по качеству	Наличие установленных АО «Мотор-Супер» требований в условиях договора	Включены полностью	Включены не полностью или не включены
			2	0

Информацию предоставляет куратор договора.

5.6.6 А6 – оперативность реагирования на уведомления о проблемах по качеству и эффективность принимаемых мер.

Обо- значение	Показатель	Критерий оценки	Шкала баллов	
А6	Оперативное реагирование на уведомление о проблемах по качеству и эффективность принимаемых мер (согласно регламента работы по процедуре 8D).	Замечания ОТК	Да	Нет
			2	1

Информацию предоставляет ОТК.

5.6.7. А7 – выполнение анализа и устранение причин дефектов.

Обо- значение	Показатель	Критерий оценки	Шкала баллов			
А7	Выполнение анализа и устранение причин дефектов. Разработка эффективных КМ, 8 D.	Предоставление отчета по форме 8D, акцент шагов 8D.	Отчет 8D предоставлен в установленные сроки, шаги акцептованы	Отчет 8D предоставлен не в установленные сроки, шаги акцептованы	Отчет 8D предоставлен, шаги не акцептованы	Отчет 8D не предоставлен
			3	2	1	0

Информацию предоставляет ОТК.

2	15 зам.	Селин Сокиа/009	504	01.04.16	СТП 37.80242.018 – 12	Лист
Изм.	Кол. уч.	Лист	Надок.	Подп.	Дата	12

5.6.8 A8 — заключение на поставку.

Обо- значение	Показатель	Критерий оценки	Шкала баллов		
A8	Доступность информации о выходных испытаниях и принимаемых мерах у поставщика.	Наличие заключения на поставку	Окончательное заключение	Заключение на поставку в ограниченный период	Заключение на поставку ограниченного объема (на партию)
			2	1	0

Информацию предоставляет ТО.

5.6.9 A9 - наличие сертификатов.

Обо- значение	Показа- тель	Критерий оценки	Шкала баллов		
A9	Наличие сертификатов	Наличие сертификата или положительной оценки подготовки к сертификации	СМК соответствует требованиям		СМК не сертифицирована
			ИСО/ТУ 16949	ISO 9001	Отсутствует или ведется подготовка
			4	2	0

Информацию предоставляет ОЛ, по результатам запроса поставщику.

5.6.10 A10 - инициативность поставщика в улучшении качества выпускаемой продукции.

Обо- значение	Показатель	Критерий оценки	Шкала баллов		
A10	Инициативность поставщика в улучшении качества выпускаемой продукции.	Изменение нормативов по качеству	Качество выпускаемой продукции ежеквартально улучшается.	Качеству выпускаемой продукции ежегодно улучшается.	Качество выпускаемой продукции не улучшается.
			2	1	0

Информацию предоставляет ОТК.

5.6.11 A11 - изменение стоимости комплектующих.

Обо- значение	Показатель	Критерий оценки	Шкала баллов	
A11	Изменение стоимости комплектующих.	Протокол согласования цен.	Цена не изменяется или уменьшается	8
			Цена увеличивается 1 раз в год	4
			Цена увеличивается 1 раз в полугодие	2
			Цена увеличивается 1 раз в квартал или чаще	0

Информацию предоставляет ПЭО по результатам согласования цен.

5.6.12 A12-система экологического менеджмента ИСО 14001

Обо- значение	Показатель	Критерий оценки	Шкала баллов	
A12	Наличие сертификатов	Наличие сертификата или положительной оценки подготовки к сертификации	СЭМ соответствует требованиям	СЭМ не сертифицирована
			ИСО 14001	Отсутствует или ведется подготовка
			3	0

Информацию предоставляет ОЛ.

						СТП 37.80242.018 – 12	Лист
Изм.	Кол. уч.	Лист	Недок.	Подп.	Дата		13

6 РАСПРЕДЕЛЕНИЕ, СРОК ХРАНЕНИЯ

Настоящий стандарт подлежит рассылке следующим руководителям и подразделениям предприятия: коммерческий директор, заместитель директора по производству, ОЛ, ОЗ, ТО, ПЭО, ФО, ОТК, ПДО, ОАЭСК.

Подлинник настоящего стандарта подлежит учёту и хранению в архиве в соответствии с СТП 37.80242.002. Срок хранения - период действия системы менеджмента качества.

7 ДОКУМЕНТЫ

7.1 «Оценка поставщиков АО «Мотор-Супер»». Приложение № 1. Хранится в ОЛ. Срок хранения – 3 года.

7.2 «Оценка возможных поставщиков АО «Мотор-Супер»». Приложение № 2. Хранится в ОЛ. Срок хранения – 3 года.

7.3 «Оценка оказания услуг АО «Мотор-Супер»» Приложение № 3. Хранится в подразделениях – у кураторов договора. Срок хранения – 3 года.

7.4 «Протокол по процентному соотношению по альтернативным поставщикам». Приложение № 4. Хранится в ОЗ. Срок хранения – 1,5 года.

7.5 «Анкета предполагаемого поставщика». Приложение № 5. Хранится в ОЛ. Срок хранения – 3 года.

						СТП 37.80242.018 – 12	Лист
2	15	И.И. Селевкова/009	Зел	01.04.16			14
Изм.	Кол. уч.	Лист	Надок.	Подп.	Дата		

УТВЕРЖДАЮ
Коммерческий директор
Ф.И.О. _____

« _____ » 20 ____ г.

[illegible]

Начальник ОЛ

(подпись)

(расшифровка подписи)

						Лист
2	15	Защ. Служ. Служ. / 009	Защ. -	01.04.16	СТП 37.80242.018 - 12	15
Изм.	Кол. уч.	Лист	№ док.	Подп.	Дата	

УТВЕРЖДАЮ
Коммерческий директор
Ф.И.О.

«_____» _____ 20__ г.

Оценка возможных заводов - поставщиков АО "Мотор - Супер"												
№ п/п	постав- щик	номер и наименование детали	Критерии оценки возможных поставщиков за _____ 20__ г.									
			A 5	A-6	A 7	A 8	A 9	A 10	A 11	A 12	Б/О	Категория поставщика

Начальник ОЛ _____
(подпись)

_____ (расшифровка подписи)

2	15	Зам. Селевского	Зам. 01.04.16	СТП 37.80242.018 – 12				Лист
Изм.	Кол. уч.	Лист	Недок.	Подп.	Дата			16

УТВЕРЖДАЮ
Коммерческий директор
Ф.И.О.

« _____ » _____ 20__ г.

ОЦЕНКА ОКАЗАНИЯ УСЛУГ											
№ п/п	поставщик	услуга	Критерии оценки за 20__ г.								Категория поставщика
			A 1	A 3	A 5	A 6	A 9	A 11	A 12	Б/О	

Начальник ОЛ _____
(подпись)

_____ (расшифровка подписи)

						СТП 37.80242.018 – 12	Лист
Изм.	Кол. уч.	Лист	Недок.	Подп.	Дата		17

" УТВЕРЖДАЮ"
Коммерческий директор

_____ Ф.И.О.

" _____ " _____ 20__ г.

Протокол распределения объемов поставок
по альтернативным поставщикам на _____ 20__ г.

№ п/п	Номер детали	Код	Поставщик	Потребность, комплектная программа, шт.	Потребность текущего периода	Заказ предварительный	Заказ уточненный	Оценка поставщика
1								
2								
3								
4								
5								

- 01 - Штамповка
- 02 - РТИ
- 03 - Собственное производство
- 04 - Основные материалы
- 05 - Электрика и электроника
- 06 - Пластмасса
- 07 - Нормали
- 08 - Вспомогательные материалы
- 09 - Услуги

- КА 1 Отличный поставщик
- КА 2 Надежный поставщик
- КА 3 Ненадежный поставщик
- КА 4 Неудовлетворительный поставщик

Директор по производству

_____ Ф.И.О.

Подпись

Зам. коммерческого директора

_____ Ф.И.О.

Подпись

Зам. коммерческого директора

_____ Ф.И.О.

Подпись

Начальник ПЭО

_____ Ф.И.О.

Подпись

Начальник ОЛ

_____ Ф.И.О.

Начальник ОЗ

_____ Ф.И.О.

Подпись

Начальник ОЭБ

_____ Ф.И.О.

Подпись

2	15	зам. Селезнев/009	Зам.	01.04.16	СТП 37.80242.018 – 12	Лист
Изм.	Кол. уч.	Лист	Недок.	Подп.	Дата	18



Анкета
Предполагаемого
поставщика

АО МОТОР-СУПЕР

Полное название организации:	
Адрес: ИНН	
Телефон: Факс: Адрес интернет сайта:	

Контактные лица:	(имя, фамилия, должность, тел., e-mail)
Генеральная дирекция:	
Финансовый отдел:	
Служба маркетинга:	
Служба закупок:	
Коммерческая служба:	
Служба качества:	
Технические службы:	
Договорной отдел:	
Бухгалтерия:	

							Лист
2	15	Заявка	30.04.16	Заявка	01.04.16	СТП 37.80242.018 – 12	19
Изм.	Кол. уч.	Лист	Недок.	Подп.	Дата		

Общие сведения об организации:	(Опишите, пожалуйста, кратко, основную деятельность Вашей компании и ее историю. При наличии, приложите Ваши проспекты, иллюстрации или иную информацию, характеризующую компанию и продукцию)		
Персонал: Всего: Производство: Инженерно-технический персонал: Система качества: Администрация: Прочие: Кол-во смен / Кол-во часов в смену: Производственные площади: Количество и местонахождение производственных площадей: Какие из производственных площадей находятся в собственности предприятия (учредителя), какие в аренде.	Производство комплектующих изделий и запасных частей для автомобилей		
Выпускаемая продукция: Для автомобильной промышленности: Для других отраслей промышленности:	Номенклатурная группа	Ед. изм., шт.	Кол-во
	Номенклатурная группа	Ед. изм., шт..	Кол-во

Ваши наиболее крупные автомобильные заказчики:	Название	Расположение	Страна	
Поставки на конвейер, если таковые имеются:	Номенклатурная группа	Ед. изм., шт./в год	Кол-во	
	Поставки на рынок запасных частей: (ОАО «АВТОВАЗ» и вторичный рынок)	Номенклатурная группа	Ед. изм., шт./в год	Кол-во

Сертификаты качества:

Описание фирменной
политики качества:

Существуют ли у Вас регла-
менты по определению не-
обходимого уровня качества
Ваших поставщиков?

Прокомментируйте, если да.

Уровень РРМ изготавливае-
мой продукции за последний
год.

Сертификаты соответствия:

Существующая система
анализа возникновения
причин дефектов и приня-
тые меры по их устранению
как на своем производстве,
так и при работе с постав-
щиками (например 8D).

Указать фактический и це-
левой процент брака по из-
делиям планируемым к
поставке на АО «Мотор-
Супер»

**Источники и характери-
стики сырья и комплек-
тующих:**

Россия:

Импорт:

							Лист
2	15	Зав. Селенко/009	Зав. - 01.04.16	СТП 37.80242.018 – 12			22
Изм.	Кол. уч.	Лист	Недок.	Подп.	Дата		

Основное производственное оборудование:	(фирма и страна производитель, срок эксплуатации)																								
Загруженность производственного оборудования:	<table border="1" style="width: 100%; border-collapse: collapse;"> <tr> <th style="width: 20%;">Типы оборудования</th> <th style="width: 10%;">Год выпуска</th> <th style="width: 10%;">Кол-во</th> <th style="width: 20%;">Производитель</th> <th style="width: 40%;">Занятые мощности на 20__г., %</th> </tr> <tr><td> </td><td> </td><td> </td><td> </td><td> </td></tr> <tr><td> </td><td> </td><td> </td><td> </td><td> </td></tr> <tr><td> </td><td> </td><td> </td><td> </td><td> </td></tr> </table>					Типы оборудования	Год выпуска	Кол-во	Производитель	Занятые мощности на 20__г., %															
Типы оборудования	Год выпуска	Кол-во	Производитель	Занятые мощности на 20__г., %																					
Максимальные производственные мощности:	<table border="1" style="width: 100%; border-collapse: collapse;"> <tr> <th style="width: 40%;">Изделие</th> <th style="width: 30%;">Часовая производительность, шт./в час</th> <th style="width: 30%;">Планируемая макс. производительность шт./в год</th> </tr> <tr><td> </td><td> </td><td> </td></tr> <tr><td> </td><td> </td><td> </td></tr> <tr><td> </td><td> </td><td> </td></tr> </table>					Изделие	Часовая производительность, шт./в час	Планируемая макс. производительность шт./в год																	
Изделие	Часовая производительность, шт./в час	Планируемая макс. производительность шт./в год																							
Законсервированное оборудование	<table border="1" style="width: 100%; border-collapse: collapse;"> <tr> <th style="width: 20%;">Типы оборудования</th> <th style="width: 10%;">Год выпуска</th> <th style="width: 10%;">Кол-во</th> <th style="width: 20%;">Производитель</th> <th style="width: 40%;">Время, необходимое для расконсервации</th> </tr> <tr><td> </td><td> </td><td> </td><td> </td><td> </td></tr> <tr><td> </td><td> </td><td> </td><td> </td><td> </td></tr> <tr><td> </td><td> </td><td> </td><td> </td><td> </td></tr> </table>					Типы оборудования	Год выпуска	Кол-во	Производитель	Время, необходимое для расконсервации															
Типы оборудования	Год выпуска	Кол-во	Производитель	Время, необходимое для расконсервации																					
Гальванопокрытие:																									
Термообработка, нитроцементация:																									
Возможности разработки и изготовления оснастки:	С изготовителем по заключенному договору или самостоятельно.																								
Контрольное и измерительное оборудование, лаборатория:	С изготовителем по заключенному договору или самостоятельно.																								
Испытательные стенды и методы испытаний:	Изготовление стендов с изготовителем, по заключенному договору или самостоятельно.																								

						СТП 37.80242.018 – 12	Лист
Изм.	Кол. уч.	Лист	№ док.	Подп.	Дата	23	

ЛИСТ РЕГИСТРАЦИИ ИЗМЕНЕНИЙ

№ из- мен.	Номера страниц (листов)				Номер документа	Подпись	Дата вне- сения из- менения	Дата введения изменения
	Измен- ных	Заме- ненных	Новых	Анну- ли-рован- ных				
1	-	8,9	-	-	См. к 80242/010	<i>ИИИ</i>	11.06 132	11.06/132

						СТП 37.80242.018 – 12	Лист
Изм.	Кол. уч.	Лист	Надок.	Подп.	Дата		24

ЗАО «МС»	ИЗВЕЩЕНИЕ		Обозначение		Причина		Шифр	Лист	Листов
	"См. ниже"		См. ниже		Совершенствование СМК			1	1
	Дата выпуска	Срок изм.	Срок дейст.	Указание о внедрении					
	11.06.2013			с 04.06.2013 г.					
Указание о заделе запчастей		Задела и запчастей не касается							
Изм.		Содержание изменения							
1		Применяемость							

СТП 37.80242.018-12
«Оценка поставщиков»
СМК 80242/122 от 12.04.2012 г.

Внести изменение:

Заменить лист 8, 9

Примечание: Лист 8: изменен пункт 5.3 со смещением текста

ОАЭСК	Ильин	Составил	Проверил		Нач. отдела	Н. контр.	Утвердил	Предст. заказчика	Приложение
			Миско	Миско					
	04.06.13		04.06.2013	04.06.13	04.06.13	04.06.13	04.06.13	04.06.13	СТП 37.80242.018-12
	Подлинник исправил		Контр. копию исправил		Лист 8, 9				

04.06.2013
Ильин

АО «МС»	ИЗВЕЩЕНИЕ	Обозначение	Причина	Шифр	Лист	Листов
	ссылка на документ	См. ниже	Актуализация формы собственности предприятия и актуализация пункта 5.6.7		1	1
ОЛ	Дата выпуска	Срок изм.	Срок дейст.	Указание о внесении		
	01.04.2015			Со дня получения		
Изм. 2	Содержание изменения			Применяемость		
	<p>СТП 37.80242.018-12</p> <p>«Оценка поставщиков»</p> <p>по извещению СМК 80242/020 от 11.06.2013 г.</p> <p>Внести изменения:</p>			СМК		
	<p>1. Лист 1 запись: «Закрытое акционерное общество» заменить на: «Акционерное общество»;</p> <p>Подпись согласующего запись: «Закрытое акционерное общество» заменить на:</p> <p>«Акционерное общество».</p>			Направить:		
	<p>2. Листы: 4-9, 12, 14-16, 18-19, 22 заменить.</p> <p>Суть изменения: Актуализация формы собственности предприятия, корректировка П 5.3; П 5.6.7</p>			Согласно карточке учета		
ОАЭСК	Составил	Проверил	Нач. отдела	Н. контр.	Утвердил	Предст. заказчика
Капшуренко	Краснишкая 28.10.2015	Кушель 28.10.2015	Краснишкая 28.10.2015	Огарин 28.10.2015	Драгушкин 28.10.2015	Приложение
ОТК	Подлинник исправил	Контр. койно исправил	СТП 37.80242.018-12			
				13 листов		